

Т. Прокофьева, И. Фенякина

Здесь и сейчас, N1, 1999



Поведение, поступки, образ жизни многих людей подчас вызывают недоумение, непонимание среди окружающих, выглядят странными и труднообъяснимыми. Тем не менее с точки зрения специалиста они вполне обоснованны. Соционика - новая наука об устойчивых типах мышления и поведения человека, а также о закономерностях межличностных отношений - находит объяснение многому в самом психотипе конкретного человека. Каждому психотипу соответствует своя модель, состоящая из психологических функций. Названия этих функций соответствуют их роли в процессе информационного обмена: базовая, творческая, ролевая, болевая, суггестивная, референтная, ограничительная, "без слов на деле".

Одной из наиболее загадочных, противоречивых, непонятных и непонятых личностей нашего времени был актер Олег Даль. Люди, которым приходилось непосредственно общаться с ним, отмечают необычайное человеческое обаяние Даля и в то же время его закрытость, незащищенность, стремление к совершенству, нежелание вписываться в установленные рамки и страсть к импровизации. Он был чрезвычайно общителен, но при этом ни с кем не сходилась близко, не имел друзей. Партнерам по сцене (большую часть своей творческой жизни Даль проработал в московском театре "Современник")

было легко работать с ним, несмотря на присущую ему необязательность, непоследовательность, совершенно недопустимые в таком коллективном объединении, как театр. Даль был одержим собственными идеями, его не удовлетворяли многие из ставившихся "Современником" пьес, однако постановки, за которые брался он сам, ни разу не доводились им до конца.



Давайте же попробуем поближе познакомиться с талантливым актером и тонким, незаурядным человеком Олегом Далем, а также взглянуть на него не только как на уникальную личность, но и как на представителя одного из соционических типов.

Тип, к которому принадлежит Даль, определяется наукой как интуитивно-логический экстраверт. Для простоты специалисты по соционике иногда называют его "Дон Кихотом". К этому же социотипу принадлежат Альберт Эйнштейн и Константин Циолковский, Зигмунд Фрейд и Николай Рерих, Михаил Лермонтов и Джон Леннон, Андрей Сахаров и Марк Захаров.

\*\*\*

Большинство коллег Олега Даля по театру говорят о его стремлении к импровизации, выдумке, характеризуют его как мечтателя, постоянно ищущего новые оригинальные ходы,

Рассказывает Елена Козелькова, актриса театра "Современник": "... своих персонажей он создавал сам, сам писал и выдумывал, сам давал им жизнь. Это настолько особая актерская природа, что она близка к той области нашей психики, где уже всякая игра отсутствует". А вот мнение режиссера Екатерины Еланской: "Олегу импровизация не только была дана от природы, она была ему необходима как воздух. На репетициях он мог неожиданно для всех по собственному усмотрению кардинально менять мизансцены..." Другой режиссер, Евгений Татарский, считал, что "...перед съемкой, на репетиции Олегу нужно было дать выполнить его оригинальные и интересные находки, чтобы он и другие увидели это со стороны".

### **Комментарий специалиста**

Здесь мы имеем дело с первой функцией в модели типа, так называемой базовой, - основой личности. Для данного психотипа это - интуиция возможностей. Такому человеку сложно жить по шаблону, он не может быть ограничен определенными рамками, ему скучно двигаться проторенным путем. Его постоянно тянет к оригинальным решениям, нетрадиционным ходам. Поиск новых, возможностей виден во всех проявлениях характера Олега Даля, будь то новый необычный рисунок роли или нестандартный подход к жизненным ситуациям. Для интуиции возможностей, лежащей в основе личности "Дон Кихота", характерно также умение видеть и оценивать свои и чужие способности, реальные возможности. Даль осознавал, насколько он одарен, и испытывал страшную неудовлетворенность от

нереализованности своего таланта. По словам Олега Табакова, "...главной причиной душевного надлома Даля была именно творческая не востребованность".

\*\*\*

В Олеге Дале постоянно присутствовало желание до всего дойти своим умом, разобраться даже в тех мелочах, которые можно было бы пропустить. Силу его интеллекта признавали все. Стремление к анализу, к непрерывному совершенствованию творческого материала зачастую сильно мешало ему в профессиональной деятельности.

Авангард Леонтьев, актер театра "Современник": "Олег любил сам отвечать на собственные вопросы. Молча. Внутри себя. Мне кажется, ему было интересно, получив то или иное задание режиссера, на непонятное ответить самому".

Елена Козелькова: ".с Олегом на сцене бывали моменты, когда все шло куда-то мимо текста, а именно туда, куда хотелось, где были умные и тонкие мысли. И ты сам рядом с ним начинал чувствовать себя немного талантливее, умнее, обаятельнее".

### **Комментарий специалиста**

Вторая функция в рассматриваемой модели социотипа - это логика отношений. У "Дон Кихота" очень сильно развито логическое мышление, которое помогает ему замечать взаимосвязи между явлениями, открывать законы, классифицировать и обобщать. Такие люди часто бывают учеными, исследователями, особенно в области точных наук. По творческой функции - логике - "Дон Кихоту" важно до всего дойти самому, думать собственной головой, выстраивая логические связи. В актерской профессии ум исследователя скорее мешает, чем помогает, ибо коллективное театральное творчество, строгое подчинение воле режиссера не допускает - или допускает в очень малой степени - индивидуализма, возможности принятия собственных решений. Характерная черта творчества "Дон Кихота" - "формулирование собственного способа существования" - плохо сочетается с актерской работой. Отсюда - конфликт между Далем и театром, которому он служил.

\*\*\*

"Чем жить, чем питаться? Как стать единственным? Где неповторимость? В чем она?" - написал Олег Даль в своем дневнике за несколько лет до смерти. К тому времени он

уже давно был неповторим.

Эдвард Радзинский, драматург "Его прелесть была в том, что он не был похож на актера. Ведь актер - существо зависимое, а Даль периодически становился независимым... И тогда в нем наступал бунт. И тогда его боялись, как вулкана".

Далю был необходим режиссер, который не подавлял бы актеров своей волей, а мог бы объяснить и доказать свою точку зрения, внушая таким образом уважение. К сожалению, такие режиссеры - большая редкость, да и не с каждым актером можно так работать. Даль же, сталкиваясь с режиссерским напором, уходил в себя, замыкался или же взрывался, отказывался играть.

### **Комментарий специалиста**

В данном случае мы столкнулись с третьей функцией в модели социотипа -ролевой. Каждый человек в каких-то ситуациях бывает вынужден играть роль, необходимую в конкретных условиях. Ролевая функция "Дон Кихотов" - волевая сенсорика. В новой обстановке они производят впечатление сильных волевых людей. Однако это лишь маска, внешнее проявление воли, никак не связанное с внутренним ощущением силы. Если "Дон Кихот" чувствует давление на себя, то ему легче уйти, чем противостоять натиску, сопротивляться. Он недостаточно силен для этого. А собственная независимость не позволит подавить его. Для Олега Даля одним из способов уйти от напора внешнего мира стал алкоголь. Именно неумение бороться и невозможность подчиняться подталкивали его к нарушению театральной дисциплины.

Он срывал репетиции, подводя режиссеров и коллег по цеху.

\*\*\*

Даль не был "коллективным" человеком. У него не было друзей, хотя он всегда находился в окружении большого количества интересных и умных людей. У знакомых создавалось впечатление, что он сам решил участь своего одиночества. Одиночество стало для Олега внутренним собеседником, таким же умным, ироничным и упрямым. Только этот собеседник не мог обидеть, задеть, предать. Ведь Даль был очень ранимым человеком.

Авангард Леонтьев; "Олег наполнял роль Пospелова такой горечью разочарований, что буквально врезался в память... Олегу было очень легко играть эту роль, потому что горечь разочарований жила в нем самом".

Елизавета Котова, завлит "Современника": "Он был неуправляем, мог выскочить, как черт из банки, взорваться, на репетиции сказать: "Чем мы вообще тут занимаемся! ...Видимо, Олег не был приспособлен к тому, чтобы жить повседневной жизнью театра, к тому, чтобы находиться в коллективе постоянно. Он был болезненно

импульсивный, все время чем-то неудовлетворенный, чем-то постоянно мучающийся. И если бы он был другим человеком, он был бы уже другим актером".

### ***Комментарий специалиста***

Мы подошли к четвертой функции в модели типа - болевой. Слабое место "Дон Кихота" - этика отношений. Ему трудно ориентироваться в человеческих отношениях. находить контакты с людьми. Представители этого социотипа не всегда умеют быть дипломатичными. Они тяжело переживают интриги, грубость, обман, предательство. В таких случаях могут взорваться, оскорбить,

Или же уйти от общения с чувством горечи и разбитости. Видя в окружающих прежде всего хорошее, не умея гибко строить отношения, сглаживать острые углы, такие люди очень страдают от то и дело случающихся -разочарований. Даль стремился защитить себя от лишних переживаний, избегая близкого контакта с людьми, держа определенную дистанцию.

\*\*\*

Этот человек никогда не умел заботиться о себе, да и о других тоже. Он был не от мира сего. Все земное существовало несколько поодаль от него. Он сам постоянно нуждался в заботе. Может быть, поэтому неосознанно выбирал в жены женщин старше себя.

Елена Козелькова: "...Олег совершенно не умел быть в жизни практичным, хитрым, расчетливым. Никогда. Он так и остался недосыгаем для той славы, которая пьянит и туманит голову. Она его так и не достигла. Он остался для нее неуловим".

Елизавета Даль, жена Олега: Он часто рисковал своим здоровьем, в том смысле, сколько он пил... Иногда даже не было понятно - как он вообще домой добрался. Просто падал на порог, не входил, а падал на пол... Я однажды посмотрела на Олега, как он спит, и вдруг подумала: "Какая тоненькая ниточка связывает его с жизнью..."

### ***Комментарий специалиста***

Пятая функция в модели рассматриваемого нами типа - суггестивная, т. е. функция внушения. Это сенсорика ощущений. "Дон Кихоты" нуждаются в сенсорной заботе, в том, чтобы им напомнили; что надо вовремя поесть и отдохнуть, подсказали, как "одеться по погоде", помогли следить за внешним видом. Они внушаемы в вопросах, связанных со здоровьем и комфортом, ибо для них эти вопросы третьестепенны. Для

Олега Даля жизненные удобства, деньги и слава были, не так важны, как та заоблачная высь, которая звала его постоянно. Слабая сенсорика ощущений не позволяла Далю задуматься о последствиях безразличия к собственному здоровью.

\*\*\*

Умение управлять своим настроением не было свойственно Далю. Эмоции часто захлестывали его. Он не всегда мог скрыть и не умел изменить их.

Роль регулятора настроения часто играл все тот же алкоголь.

Алла Покровская, актриса театра "Современник": "Когда Олег выпивал, он становился душой общества. Он очень любил петь, и на вечеринках всегда брал в руки гитару. Все обожали его слушать, если видели, что он не пьян, а только слегка выпил слетались к нему, как мотыльки, и все крутились вокруг него. Он начинал всех смешить, что-то рассказывать, кого-то пародировать... А трезвым он никогда "не брал" на себя внимания. Никогда.

Наталья Крымова, театральная критик: "...Смеюмся я Олега не помню. Сам шутил, но это было остроумно и мрачно".

### ***Комментарий специалиста***

Шестая, референтная функция модели социотипа для "ДонКихотов" - этика эмоций. Им очень важна подпитка положительными эмоциями, доброжелательная атмосфера, хорошее настроение у окружающих. Все это формирует их собственный положительный настрой. Длительные переживания могут подавить их, привести в депрессивное состояние. Представителям этого типа трудно самим управлять своим настроением, не говоря уж о чужом. А каково такому человеку быть актером,

профессиональной обязанностью которого является управление настроением целого зала! Если актер - "Дон Кихот" обладает незаурядным талантом, то ему эта задача удастся, но перегрузки он при этом испытывает значительно большие, чем актеры других типов. Кроме Олега Даля к мало подходящим для артистической деятельности психотипам принадлежали Андрей Миронов и Владимир Высоцкий. Не случайно они тоже ушли от нас так рано.

\*\*\*

Те, кому мало отпущено жить, всегда торопятся, всегда непредсказуемы. Жене Олега Даля, Елизавете, казалось, что он давно предчувствовал свой скорый уход. Но это никогда не было связано с желанием наложить на себя руки.

Алла Покровская: "Я помню похороны Володи Высоцкого. Мы с Таней Лавровой и Олегом уже вышли из театра на Таганке, где прощались с Володей.

Стоим, курим. Молчим. Каждый думал о своем... Как вдруг Олег начал смеяться. И смеялся нехорошо... С ним случилась настоящая истерика, в результате которой он сказал: "Следующий - я".

Екатерина Еланская: "...в Киеве, куда Олег попал на последнюю пробу, он, остановившись в гостинице, пришел в гости в семью друзей и долго не хотел уходить. А потом сказал: "Ну ладно. Пошел я в гостиницу... умирать".

### ***Комментарий специалиста***

Интуиция времени - седьмая (ограничительная) функция "Дон Кихота". Будучи очень сильной подсознательной функцией, она способствует предвидению событий. Олег Даль оказался пророком - он предчувствовал приближающуюся смерть, ощущал время ее наступления.

\*\*\*

Если рядом с Далем оказывался плохой партнер, он просто забывал о нем и делал всю работу сам. Все превращалось в неторопливый монолог. В последние годы Олег уже никого в этом не упрекал. Если же партнер был интересным, Даль оживлялся. Иногда, совершенно забыв о себе, начинал провоцировать партнера на неожиданные, незапланированные эмоции. Если тот откликнулся, реагировал, интерес удесятерился и начиналось настоящее действие.

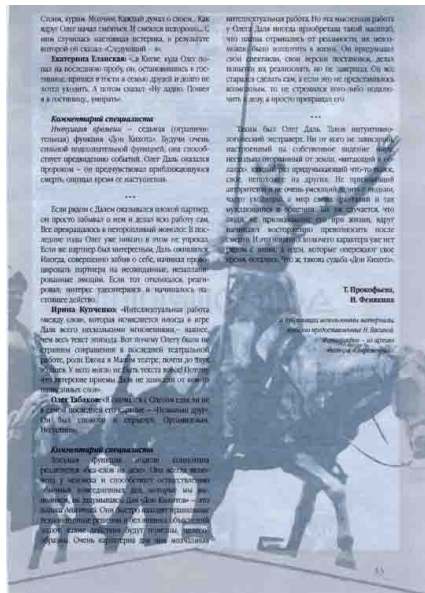
Ирина Купченко: "Интеллектуальная работа "между слов", которая исчисляется иногда в игре Даля всего несколькими мгновениями,- важнее, чем весь текст эпизода. Вот почему Олегу были нестрашны сокращения в последней театральной работе, роли Ежова в Малом театре, почти до двух абзацев. У него могло не быть текста вовсе! Потому что актерские приемы Даля не зависели от кем-то написанных слов".

Олег Табаков: "Я снимался с Олегом едва ли не в самой последней его картине - "Незванный друг". Он был спокоен и серьезен. Организован. Несуетлив".

### ***Комментарий специалиста***



Восьмая функция модели социотипа реализуется "без слов на деле". Она всегда включена у человека и способствует осуществлению обычных повседневных дел, которые мы выполняем, не задумываясь. Для "Дон Кихотов" - это логика действий. Они быстро находят правильные технологичные решения и без лишних объяснений знают, какие действия будут полезны, целесообразны. Очень характерна для них молчаливая интеллектуальная работа. Но эта мысленная работа у Олега Далея иногда приобретала такой масштаб, что планы отрывались от реальности, их невозможно было воплотить в жизнь. Он придумывал свои спектакли, свои версии постановок, делал попытки их реализовать, но не завершал. Он все старался сделать сам, а если это не представлялось возможным, то не стремился кого-либо подключить к делу, а просто прекращал его.



Таким был Олег Дале. Таков интуитивно-логический экстраверт. Ни от кого не зависящий, настроенный на собственное видение мира, несколько оторванный от земли, " витающий в облаках", каждый раз придумывающий что-то новое, свое, непохожее на других. Не признающий авторитетов и не очень умеющий ладить с людьми, часто уходящий в мир своих фантазий и так нуждающийся в общении. Так уж случается, что люди, не признававшие его при жизни, вдруг начинают восторженно превозносить после смерти. И это понятно: колючего характера уже нет рядом с ними, а идеи, которые опережают свое время остались. Что ж, такова судьба "Дон Кихота".

В публикации использованы материалы, любезно предоставленные Н. Васиной.  
Фотографии - из архива театра "Современник".